

## 見積参考資料

工事名 R2馬土 森遠地すべり 美・木屋平森遠 山腹水路工事（2）

### ◇経費情報◇

工種区分	砂防・地すべり等工事
単価地区	美馬4
施工地域・工事場所	補正無し（地方部 施工場所が一般交通等の影響を受けない場合）
前金支出割合	補正を行わない
契約保証	金銭的保証
現場環境改善費	計上しない

### 注意

「見積参考資料」は入札参加者の迅速で適正な工事費の見積りのための一資料であり、請負契約を拘束するものではない。

# 設計内訳書 (本01)

工事名	R 2馬土 森遠地すべり 美・木屋平森遠 山腹水路工事 (2)				事業区分 工事区分	砂防・地すべり対策 斜面对策	
工事区分・工種・種別・細別	規格	単位	数量	単価	金額	数量・金額増減	摘要
斜面对策		式	1				
砂防土工		式	1				
掘削工		式	1				
土砂等運搬	土質:土砂(岩塊・玉石混り土含む)	m3	44				単 1号
積込(ルーズ)	土質:土砂,作業内容:小規模(標準)	m3	44				単 2号
擁壁工		式	1				
作業土工		式	1				
床掘り(掘削)	土質:土砂	m3	87				単 3号
埋戻し 最大埋戻幅1m未満	土質:土砂	m3	63				単 4号
場所打擁壁工 落差工		式	1				
コンクリート	打設方法:人力打設,コンクリート規格:18-8-40(高炉), 養生費:一般養生	m3	19				単 5号
コンクリート	打設方法:人力打設,コンクリート規格:18-8-25(高炉), 養生費:一般養生	m3	4				単 6号
鉄筋	鉄筋材料規格・径:SD345 D13	t	0.17				単 7号

# 設計内訳書 (本01)

工事名	R2馬土 森遠地すべり 美・木屋平森遠 山腹水路工事(2)				事業区分 工事区分	砂防・地すべり対策 斜面对策	
工事区分・工種・種別・細別	規格	単位	数量	単価	金額	数量・金額増減	摘要
型枠	型枠の種類:一般型枠	m2	106				単 8号
コンクリート	打設方法:人力打設,コンクリート規格:18-8-25(高炉),養生費:一般養生	m3	0.9				単 9号
型枠	型枠の種類:一般型枠	m2	1.6				単 10号
足場	安全ネット:無し	掛m2	29				単 11号
足場	安全ネット:無し	掛m2	14				単 12号
裏石積		m2	10				単 13号
水抜管	管径:φ150	m	5				単 14号
コルゲートパイプ	管規格:φ800(半円)	m	3				単 15号
山腹水路工		式	1				
山腹明暗渠工		式	1				
山腹コルゲートフォーム明暗渠	管規格:600×600,表面コンクリート規格:18-8-40(高炉)	m	22				単 16号
付帯工		式	1				
練石積み	厚:t=20cm	m2	42				単 17号

# 設計内訳書 (本01)

工事名	R2馬土 森遠地すべり 美・木屋平森遠 山腹水路工事(2)				事業区分 工事区分	砂防・地すべり対策 斜面对策	
工事区分・工種・種別・細別	規格	単位	数量	単価	金額	数量・金額増減	摘要
平張コンクリート	厚:t=20cm	m2	13				単 18号
目地材	種類:瀝青質目地板t=10	m2	0.3				単 19号
撤去物処理工		式	1				
排水構造物撤去工		式	1				
コルゲートフォーム撤去		m	28				単 20号
暗渠排水管撤去		m	24				単 21号
構造物取壊し工		式	1				
コンクリート取壊し運搬処理	構造物区分:無筋構造物,工法区分:機械施工	m3	6				単 22号
コンクリート取壊し運搬処理	構造物区分:鉄筋構造物,工法区分:機械施工	m3	2				単 23号
直接工事費		式	1				
共通仮設		式	1				
共通仮設費(率計上)		式	1				
純工事費		式	1				

# 設計内訳書 (本01)

工事名	R 2馬土 森遠地すべり 美・木屋平森遠 山腹水路工事 (2)				事業区分 工事区分	砂防・地すべり対策 斜面对策	
工事区分・工種・種別・細別	規格	単位	数量	単価	金額	数量・金額増減	摘要
現場管理費		式	1				
工事原価		式	1				
一般管理費等		式	1				
工事価格		式	1				
消費税額及び地方消費税額		式	1				
工事費計		式	1				

# 1次単価表

単価使用年月	2020.09
歩掛適用年月	2020.09
労務調整係数	1.000-00000 0.0 0

単 1号	土砂等運搬	土質:土砂(岩塊・玉石混り土含む)	単位	m3	単位数量	1	単価	
名称・規格		条件	単位	数量	単価	金額	摘要	
	土砂等運搬	小規模,バックホ山積0.28m3(平積0.2m3),土砂(岩塊・玉石混り土含む),無し,7.5km以下	m3	1				
	合計							
	単価							円/m3

# 1次単価表

単価使用年月	2020.09
歩掛適用年月	2020.09
労務調整係数	1.000-00000 0.0 0

単 2号	積込(ルース)	土質:土砂,作業内容:小規模(標準)	単位	m3	単位数量	1	単価	
名称・規格		条件	単位	数量	単価	金額	摘要	
	積込(ルース)	土砂,小規模(標準)	m3	1				
	合計							
	単価							円/m3

# 1次単価表

単価使用年月	2020.09
歩掛適用年月	2020.09
労務調整係数	1.000-00000 0.0 0

単 3号	床掘り(掘削)	土質:土砂	単位	m3	単位数量	1	単価	
名称・規格		条件	単位	数量	単価	金額	摘要	
掘削		土砂,片切掘削	m3	1				
合計								
単価							円/m3	

# 1次単価表

単価使用年月	2020.09
歩掛適用年月	2020.09
労務調整係数	1.000-00000 0.0 0

単 4号	埋戻し 最大埋戻幅1m未満	土質:土砂	単位	m3	単位数量	1	単価	
名称・規格		条件	単位	数量	単価	金額	摘要	
埋戻し		最大埋戻幅1m未満	m3	1				
合計								
単価							円/m3	

# 1次単価表

単価使用年月	2020.09
歩掛適用年月	2020.09
労務調整係数	1.000-00000 0.0 0

単 5号	コンクリート	打設方法:人力打設,コンクリート規格:18-8-40(高炉),養生費:一般養生	単位	m3	単位数量	1	単価	
名称・規格		条件	単位	数量	単価	金額	摘要	
コンクリート		無筋・鉄筋構造物,人力打設,18-8-40(高炉),養生無し,有り,全ての費用	m3	1				
合計								
単価							円/m3	

# 1次単価表

単価使用年月	2020.09
歩掛適用年月	2020.09
労務調整係数	1.000-00000 0.0 0

単 6号	コンクリート	打設方法:人力打設,コンクリート規格:18-8-25(高炉),養生費:一般養生	単位	m3	単位数量	1	単価	
名称・規格		条件	単位	数量	単価	金額	摘要	
コンクリート		無筋・鉄筋構造物,人力打設,18-8-25(高炉),養生無し,有り,全ての費用	m3	1				
合計								
単価							円/m3	



# 1 次単価表

単価使用年月	2020.09
歩掛適用年月	2020.09
労務調整係数	1.000-00000 0.0 0

単 7号	鉄筋	鉄筋材料規格・径:SD345 D13	単位	t	単位数量	1	単価	
名称・規格		条件	単位	数量	単価	金額	摘要	
鉄筋工[市場単価]		SD345 D13, 一般構造物, 10t未満, 無, 無, 無, 補正無(鉄筋割合10%未満含む), 補正無(一般構造物)	t	1				単 24号
合計								
単価								円/t

# 1 次単価表

単価使用年月	2020.09
歩掛適用年月	2020.09
労務調整係数	1.000-00000 0.0 0

単 8号	型枠	型枠の種類:一般型枠	単位	m2	単位数量	1	単価	
名称・規格		条件	単位	数量	単価	金額	摘要	
型枠		一般型枠, 鉄筋・無筋構造物	m2	1				
合計								
単価								円/m2

# 1次単価表

単価使用年月	2020.09
歩掛適用年月	2020.09
労務調整係数	1.000-00000 0.0 0

単 9号	コンクリート	打設方法:人力打設,コンクリート規格:18-8-25(高炉),養生費:一般養生	単位	m3	単位数量	1	単価	
名称・規格		条件	単位	数量	単価	金額	摘要	
コンクリート		小型構造物,人力打設,18-8-25(高炉),一般養生,有り,全ての費用	m3	1				
合計								
単価							円/m3	

# 1次単価表

単価使用年月	2020.09
歩掛適用年月	2020.09
労務調整係数	1.000-00000 0.0 0

単 10号	型枠	型枠の種類:一般型枠	単位	m2	単位数量	1	単価	
名称・規格		条件	単位	数量	単価	金額	摘要	
型枠		一般型枠,均しコンクリート	m2	1				
合計								
単価							円/m2	

# 1次単価表

単価使用年月	2020.09
歩掛適用年月	2020.09
労務調整係数	1.000-00000 0.0 0

単 11号	足場	安全ネット:無し	単位	掛m2	単位数量	1	単価	
名称・規格		条件	単位	数量	単価	金額	摘要	
足場工		単管足場, 不要, 標準(1.0)	掛m2	1			単 25号	
合計								
単価							円/掛m2	

# 1次単価表

単価使用年月	2020.09
歩掛適用年月	2020.09
労務調整係数	1.000-00000 0.0 0

単 12号	足場	安全ネット:無し	単位	掛m2	単位数量	1	単価	
名称・規格		条件	単位	数量	単価	金額	摘要	
足場工		単管傾斜足場, 不要, 標準(1.0)	掛m2	1			単 26号	
合計								
単価							円/掛m2	

# 1次単価表

単価使用年月	2020.09
歩掛適用年月	2020.09
労務調整係数	1.000-00000 0.0 0

単 13号	裏石積		単位	m2	単位数量	1	単価	
名称・規格		条件	単位	数量	単価	金額	摘要	
拾石積(裏石積)		厚さ20cm, 18- 8-25(20), 割栗石150-200mm	m2	1			単 27号	
合計								
単価							円/m2	

# 1次単価表

単価使用年月	2020.09
歩掛適用年月	2020.09
労務調整係数	1.000-00000 0.0 0

単 14号	水抜管	管径: φ150	単位	m	単位数量	5	単価	
名称・規格		条件	単位	数量	単価	金額	摘要	
	材料費(m)		m	5			単 28号	
	材料費(個)		個	4			単 29号	
	材料費(個)		個	1			単 30号	
	合計							
	単価						円/m	

# 1次単価表

単価使用年月	2020.09
歩掛適用年月	2020.09
労務調整係数	1.000-00000 0.0 0

単 15号	名称・規格	条件	単位	数量	単価	金額	摘要
	コンクリートパイプ	管規格: φ800(半円)	単位	m	単価数量	3	単価
	名称・規格	条件	単位	数量	単価	金額	摘要
	コンクリート削孔(電動ハンマドリル40mm)	30mm以上200mm未満	孔	14			
	材料費(個)		個	14			単 31号
	材料費(m)		m	3			単 32号
	合計						
	単価						円/m

# 1 次単価表

単価使用年月	2020.09
歩掛適用年月	2020.09
労務調整係数	1.000-00000 0.0 0

単 16号	山腹コンクリートブーム明暗渠	管規格:600×600, 表面コンクリート規格:18-8-40(高炉)	単位	m	単位数量	1	単価	
名称・規格		条件	単位	数量	単価	金額	摘要	
山腹コンクリートブーム明暗渠		50m以下, 1.0を超え2.0m2以下, 標準	m	1			単 33号	
水路工各種材料費		無し, 有り, C-40, 7.4m3/10m, 有り, 15m2/10m, 有り, 5m2/10m	m	1			単 34号	
合計								
単価							円/m	

# 1 次単価表

単価使用年月	2020.09
歩掛適用年月	2020.09
労務調整係数	1.000-00000 0.0 0

単 17号	練石積み	厚:t=20cm	単位	m2	単位数量	1	単価	
名称・規格		条件	単位	数量	単価	金額	摘要	
拾石積(裏石積)		厚さ20cm, 18- 8-25 (20) 高炉, 割栗石150-200mm	m2	1			単 35号	
合計								
単価							円/m2	

# 1次単価表

単価使用年月	2020.09
歩掛適用年月	2020.09
労務調整係数	1.000-00000 0.0 0

単 18号	平張コンクリート	厚:t=20cm	単位	m2	単位数量	1	単価	
名称・規格		条件	単位	数量	単価	金額	摘要	
コンクリート		無筋・鉄筋構造物, 人力打設, 18-8-25 (高炉), 養生無し, 有り, 全ての費用	m3	0.2				
合計								
単価							円/m2	

# 1次単価表

単価使用年月	2020.09
歩掛適用年月	2020.09
労務調整係数	1.000-00000 0.0 0

単 19号	目地材	種類: 瀝青質目地板t=10	単位	m2	単位数量	1	単価	
名称・規格		条件	単位	数量	単価	金額	摘要	
目地板		瀝青質目地板t=10	m2	1				
合計								
単価							円/m2	



# 1次単価表

単価使用年月	2020.09
歩掛適用年月	2020.09
労務調整係数	1.000-00000 0.0 0

単 20号	コルゲートリユーム撤去		単位	m	単位数量	1	単価	
名称・規格		条件	単位	数量	単価	金額	摘要	
コルゲートリユーム		撤去, 500×500mm	m	1				
合計								
単価							円/m	

# 1次単価表

単価使用年月	2020.09
歩掛適用年月	2020.09
労務調整係数	1.000-00000 0.0 0

単 21号	暗渠排水管撤去		単位	m	単位数量	1	単価	
名称・規格		条件	単位	数量	単価	金額	摘要	
暗渠排水管		撤去, 直管, 50~150mm	m	1				
合計								
単価							円/m	

# 1次単価表

単価使用年月	2020.09
歩掛適用年月	2020.09
労務調整係数	1.000-00000 0.0 0

単 22号	コンクリート取壊し運搬処理	構造物区分:無筋構造物,工法区分: 機械施工	単位	m3	単位数量	1	単価	
名称・規格		条件	単位	数量	単価	金額	摘要	
構造物とりこわし・運搬・処分 (複合)		無筋構造物,機械施工+ダンプトラック10t 積級,無し,無し,不要,無し,49.5以 下	m3	1			単 36号	
合計								
単価							円/m3	

# 1次単価表

単価使用年月	2020.09
歩掛適用年月	2020.09
労務調整係数	1.000-00000 0.0 0

単 23号	コンクリート取壊し運搬処理	構造物区分:鉄筋構造物,工法区分: 機械施工	単位	m3	単位数量	1	単価	
名称・規格		条件	単位	数量	単価	金額	摘要	
構造物とりこわし・運搬・処分 (複合)		鉄筋構造物,機械施工+ダンプトラック10t 積級,無し,無し,不要,無し,49.5以 下	m3	1			単 37号	
合計								
単価							円/m3	

## 2次単価表

単価使用年月	2020.09
歩掛適用年月	2020.09
労務調整係数	1.000-00000 0.0 0

単 24号	鉄筋工[市場単価]	SD345 D13, 一般構造物, 10t未満, 無, 無, 無, 補正無(鉄筋割合10%未満含む), 補正無(一般構造物)	単位	t	単位数量	1	単価	
名称・規格		条件	単位	数量	単価	金額	摘要	
	鉄筋コンクリート用棒鋼 SD345 D13		t	1.03				
	鉄筋工 加工・組立共 一般構造物		t	1				
	諸雑費(まるめ)		式	1				
	合計							
	単価							円/t

## 2次単価表

単価使用年月	2020.09
歩掛適用年月	2020.09
労務調整係数	1.000-00000 0.0 0

単 25号	足場工	単管足場, 不要, 標準(1.0)	単位	掛m2	単位数量	100	単価	
名称・規格		条件	単位	数量	単価	金額	摘要	
	土木一般世話役		人					
	とび工		人					
	普通作業員		人					
	フフテレンクレーン[油圧伸縮ジブ型] 25t吊		日	0.8				
	諸雑費(率+まるめ)		式	1				
	合計							
	単価							円/掛m2

## 2次単価表

単価使用年月	2020.09
歩掛適用年月	2020.09
労務調整係数	1.000-00000 0.0 0

単 26号	足場工	単管傾斜足場, 不要, 標準(1.0)	単位	掛m2	単位数量	100	単価	
名称・規格		条件	単位	数量	単価	金額	摘要	
	土木一般世話役		人					
	とび工		人					
	普通作業員		人					
	フフテレンクレーン[油圧伸縮ジブ型] 25t吊		日	0.8				
	諸雑費(率+まるめ)		式	1				
	合計							
	単価							円/掛m2

# 2次単価表

単価使用年月	2020.09
歩掛適用年月	2020.09
労務調整係数	1.000-00000 0.0 0

単 27号	拾石積(裏石積)	厚さ20cm, 18- 8-25(20), 割栗石150-200mm	単位	m2	単位数量	50	単価	
名称・規格		条件	単位	数量	単価	金額	摘要	
	割栗石 150-200mm		m3	11.4				
	生コンクリート 18-8-25(20)		m3	1.7				
	土木一般世話役		人					
	普通作業員		人					
	合計							
	単価							円/m2

## 2次単価表

単価使用年月	2020.09
歩掛適用年月	2020.09
労務調整係数	1.000-00000 0.0 0

単 28号	材料費(m)	条件	単位	m	単位数量	1	単価	
名称・規格		条件	単位	数量	単価	金額	摘要	
	材料費 VP-150		m	1				
	合計							
	単価							円/m

## 2次単価表

単価使用年月	2020.09
歩掛適用年月	2020.09
労務調整係数	1.000-00000 0.0 0

単 29号	材料費(個)	条件	単位	個	単位数量	1	単価	
名称・規格		条件	単位	数量	単価	金額	摘要	
	材料費 ソケット φ150		個	1				
	合計							
	単価							円/個

## 2次単価表

単価使用年月	2020.09
歩掛適用年月	2020.09
労務調整係数	1.000-00000 0.0 0

単 30号	材料費(個)		単位	個	単位数量		
					1	1	単価
名称・規格		条件	単位	数量	単価	金額	摘要
	材料費 ソケット45° φ150		個	1			
	合計						
	単価						円/個

## 2次単価表

単価使用年月	2020.09
歩掛適用年月	2020.09
労務調整係数	1.000-00000 0.0 0

単 31号	材料費(個)		単位	個	単位数量		
					1	1	単価
名称・規格		条件	単位	数量	単価	金額	摘要
	材料費 アンカーボルト M10		個	1			
	合計						
	単価						円/個



## 2次単価表

単価使用年月	2020.09
歩掛適用年月	2020.09
労務調整係数	1.000-00000 0.0 0

単 32号	材料費(m)	条件	単位	m	単位数量	金額	単価	摘要
	名称・規格		単位	数量	単価			
	材料費 径800×厚1.6mm 半円		m	1				
	合計							
	単価						円/m	

## 2次単価表

単価使用年月	2020.09
歩掛適用年月	2020.09
労務調整係数	1.000-00000 0.0 0

単 33号	山腹コルケ <sup>°</sup> トリユ <sup>ム</sup> 明暗渠	50m以下, 1.0を超え2.0m2以下, 標準	単位	m	単位数量	10	単価	
名称・規格		条件	単位	数量	単価	金額	摘要	
	土木一般世話役		人					
	特殊作業員		人					
	普通作業員		人					
	コルケ <sup>°</sup> トリユ <sup>ム</sup> 600×600 t=2.0		m	10				
	暗渠排水管 網状管 φ150		m	10.1				
	バックホ <sup>ウ</sup> 運転	標準	日	0.806				単 38号
	諸雑費(率+まるめ)		式	1				
	合計							
	単価							円/m

## 2次単価表

単価使用年月	2020.09
歩掛適用年月	2020.09
労務調整係数	1.000-00000 0.0 0

単 34号	水路工各種材料費	無し,有り,C-40,7.4m3/10m,有り,15m2/10m,有り,5m2/10m	単位	m	単位数	10	単価	
名称・規格		条件	単位	数量	単価	金額	摘要	
	クラッシュラン C-40		m3	8.88				
	遮水シート 軟質塩化ビニルシート t=1.0		m2	16.5				
	吸出し防止材 ヤシ繊維系 t=10		m2	5.5				
	諸雑費(まるめ)		式	1				
	合計							
	単価							円/m

## 2次単価表

単価使用年月	2020.09
歩掛適用年月	2020.09
労務調整係数	1.000-00000 0.0 0

単 35号	拾石積(裏石積)	厚さ20cm, 18- 8-25(20) 高炉, 割栗石150-200mm	単位	m2	単位数量	50	単価
名称・規格		条件	単位	数量	単価	金額	摘要
	割栗石 150-200mm		m3	11.4			
	生コンクリート 18-8-25(20) 高炉		m3	1.7			
	土木一般世話役		人				
	普通作業員		人				
	合計						
	単価						円/m2

## 2次単価表

単価使用年月	2020.09
歩掛適用年月	2020.09
労務調整係数	1.000-00000 0.0 0

単 36号	構造物とりこわし・運搬・処分 (複合)	無筋構造物,機械施工+ダンプトラック10t 積級,無し,無し,不要,無し,49.5以 下	単位	m3	単位数量	1	単価	
名称・規格		条件	単位	数量	単価	金額	摘要	
	構造物とりこわし	無筋構造物,機械施工,無し,無し,不 要	m3	1			単 39号	
	処分費(m3)		m3	1			単 40号	
	殻運搬	Co(無筋・鉄筋)構造物とりこわし,機 械積込,無し,49.5km以下,全ての費 用	m3	1				
	合計							
	単価						円/m3	

## 2次単価表

単価使用年月	2020.09
歩掛適用年月	2020.09
労務調整係数	1.000-00000 0.0 0

単 37号	構造物とりこわし・運搬・処分 (複合)	鉄筋構造物,機械施工+ダンプトラック10t 積級,無し,無し,不要,無し,49.5以 下	単位	m3	単位数量	1	単価	
名称・規格		条件	単位	数量	単価	金額	摘要	
	構造物とりこわし	鉄筋構造物,機械施工,無し,無し,不 要	m3	1			単 41号	
	処分費(m3)		m3	1			単 42号	
	殻運搬	Co(無筋・鉄筋)構造物とりこわし,機 械積込,無し,49.5km以下,全ての費 用	m3	1				
	合計							
	単価						円/m3	

# 3次単価表

単価使用年月	2020.09
歩掛適用年月	2020.09
労務調整係数	1.000-00000 0.0 0

単 38号	ハックホリ運転	標準	単位	日	単位数量	1	単価	
名称・規格		条件	単位	数量	単価	金額	摘要	
	運転手(特殊)		人					
	軽油 1.2号		L	39				
	ハックホリ(クローラ) [標準・クレーン機能付き] 排ガス型(第2次) 山積0.28m3 1.7t吊	機械条件: 供用 持込	供用日					
	諸雑費(まるめ)		式	1				
	合計							
	単価							円/日

### 3次単価表

単価使用年月	2020.09
歩掛適用年月	2020.09
労務調整係数	1.000-00000 0.0 0

単 39号	構造物とりこわし	無筋構造物, 機械施工, 無し, 無し, 不要	単位	m3	単位数量	1	単価	
名称・規格		条件	単位	数量	単価	金額	摘要	
	無筋構造物 昼間 機械施工 制約無		m3	1				
	諸雑費(まるめ)		式	1				
	合計							
	単価							円/m3

### 3次単価表

単価使用年月	2020.09
歩掛適用年月	2020.09
労務調整係数	1.000-00000 0.0 0

単 40号	処分費(m3)		単位	m3	単位数量	100	単価	
名称・規格		条件	単位	数量	単価	金額	摘要	
	処分費 無筋コンクリート殻		m3	100				
	合計							
	単価							円/m3



## 3次単価表

単価使用年月	2020.09
歩掛適用年月	2020.09
労務調整係数	1.000-00000 0.0 0

単 41号	構造物とりこわし	鉄筋構造物, 機械施工, 無し, 無し, 不要	単位	m3	単位数量	1	単価	
名称・規格		条件	単位	数量	単価	金額	摘要	
	鉄筋構造物 昼間 機械施工 制約無		m3	1				
	諸雑費(まるめ)		式	1				
	合計							
	単価							円/m3

## 3次単価表

単価使用年月	2020.09
歩掛適用年月	2020.09
労務調整係数	1.000-00000 0.0 0

単 42号	処分費(m3)		単位	m3	単位数量	100	単価	
名称・規格		条件	単位	数量	単価	金額	摘要	
	処分費 鉄筋コンクリート殻		m3	100				
	合計							
	単価							円/m3

## 機労材集計リスト（機械）

工事名	R 2馬土 森遠地すべり 美・木屋平森遠 山腹水路工事（2）					
単価コード	名称	規格	単位	数量	金額	摘要
L001110001	発動発電機[ガソリンエンジン駆動]	2kVA	日	0.217	125	
L001130006	ラフテレンクレーン[油圧伸縮ジブ型]	25t吊	日	0.344	14,723	
L001180001	タンク及びピラマ	質量 60～80kg	日	2.593	1,641	
M000202015	バックホウ(クローラ) [標準]	排ガス型(第2次) 山積0.28m3	供用日	1.644	13,032	
M000202028	バックホウ(クローラ) [標準]	排ガス型(第1次) 山積0.45m3	供用日	0.989	9,878	
M000202090	バックホウ(クローラ型) [標準型・超低騒音型]	排出ガス対策型(第3次基準値) 山積0.8m3	供用日	0.526	11,153	
M000202100	バックホウ(クローラ) [標準・クレーン機能付き]	排ガス型(第2次) 山積0.28m3 1.7t吊	供用日	2.766	23,512	
M000301002	ダンプトラック[オンロード・ディーゼル]	4t積級	供用日	3.088	22,281	
M000301005	ダンプトラック[オンロード・ディーゼル]	10t積級	供用日	0.812	16,600	
M007500147	電動ハンマドリル	穴あけ能力 φ40mm	供用日	0.292	86	
	合計額				113,031	



## 数量総括表

種別	名称	規格	単位	数量	摘要
土工					
	掘削	礫交り土	m <sup>3</sup>	54	54.2
	床掘	〃	m <sup>3</sup>	63	63.1
	埋戻	〃	m <sup>3</sup>	61	W<1.0m 61.4
	埋戻	〃	m <sup>3</sup>	8	20.57*0.38= 7.8
	盛土	礫交り土	m <sup>3</sup>	4	3.5
	床掘整正		m <sup>2</sup>	37	W≥1.0m 37.2
	コンクリート取壊し	無筋構造物	m <sup>3</sup>	6	5.8
	〃	鉄筋構造物	m <sup>3</sup>	2	1.7
	コンクリート殻処理	無筋構造物	m <sup>3</sup>	6	
	〃	鉄筋構造物	m <sup>3</sup>	2	
	残土処理		m <sup>3</sup>	52	44.1
	コルゲートフリュームA形撤去	500x500	m	28	22.3kg/m 28.1
	既設暗渠管撤去	Φ150	m	24	24.1
排水路工					
水路工					
	コルゲートフリューム	A形600x600	m	22	21.9
	フィルター材	C-40	m <sup>3</sup>	7	20.57*0.36= 7.4
	暗渠管φ150	無孔部を有する 吸水管	m	21	20.6
	遮水シート	W=2000	m <sup>2</sup>	31	20.57*1.5 = 30.9
	吸出防止材	不織布W=500	m <sup>2</sup>	10	20.57*0.5= 10.3
落差工					
	コンクリート	無筋 σ <sub>ck</sub> ≥18N/mm <sup>2</sup>	m <sup>3</sup>	19	18.68
	型枠	無筋構造物	m <sup>2</sup>	78	78.30
	コンクリート	鉄筋 σ <sub>ck</sub> ≥18N/mm <sup>2</sup>	m <sup>3</sup>	4	4.13
	型枠	鉄筋構造物	m <sup>2</sup>	28	28.05
	均コンクリート	σ <sub>ck</sub> ≥18N/mm <sup>2</sup>	m <sup>3</sup>	0.9	0.88
	均型枠		m <sup>2</sup>	1.6	1.57
	鉄筋	D13 (SD345)	kg	169	169.28
	裏石積	控え20cm	m <sup>2</sup>	10	10.34



土工数量（土量）集計表

名 称	箇 所	掘削（土石）	床掘（土石）	埋 戻	盛 土	床掘修正	コンクリート取壊し		残 土	摘 要
							無筋構造物	鉄筋構造物		
水路工（路線）		15.2	15.5	9.0	1.7	37.2	1.0		22.6	
2号落差工	IP-1付近	5.4	12.3	15.7					0.4	
3号落差工	IP-2付近	6.3	11.9	16.2					0.3	
4号落差工	NO.0+7.5付近	4.6	12.0	14.5					0.6	
5号落差工	NO.1～NO.1+6.0	22.2	10.6	12.5	1.8				20.3	
6号落差工	NO.1+10.0付近	0.5	0.8	1.3					-0.2	
既設擁壁・落差工	NO.0付近						1.2			
既設落差工	NO.0+3.0付近						0.9			
〃	NO.0+7.5付近						0.9			
〃	NO.0+17.5付近						0.9			
〃	NO.1+6.0付近						0.9			
既設集水ます	NO.1+4.0付近							1.7		
合計		54.2	63.1	69.2	3.5	37.2	5.8	1.7	44.1	全体数量
水路工除く		39.0	47.6	61.4	1.8					
※水路工の土工については、施工パッケージに含む										

# 土 工 計 算 書

測 点	点 間 距 離	掘削 (土石)			床掘 (土石)			埋 戻		
		断面	平均	数量	断面	平均	数量	断面	平均	数量
NO.0		0.5			0.8					
+10.0	10.0	0.5	0.50	5.0	0.7	0.75	7.5			
+17.0	7.0	0.6	0.55	3.9	0.8	0.75	5.3			
NO.1	3.0	0.8	0.70	2.1	0.3	0.55	1.7	0.8	0.40	1.2
+ 3.0	3.0			別途計上			別途計上			別途計上
+ 6.0	3.0	1.2		別途計上			別途計上			別途計上
+10.0	4.0	0.9	1.05	4.2	0.5	0.25	1.0			
				別途計上は5号落差工で計算						
合 計	30.0			15.2			15.5			1.2

測 点	点 間 距 離	盛 土			床掘整正			コンクリート取壊し		
		断面	平均	数量	断面	平均	数量	断面	平均	数量
NO.0					1.2					
+10.0	10.0				1.2	1.20	12.0	0.04	0.02	0.2
+17.0	7.0				1.2	1.20	8.4	0.04	0.04	0.3
NO.1	3.0	1.1	0.55	1.7	1.2	1.20	3.6	0.04	0.04	0.1
+ 3.0	3.0			別途計上	1.6	1.40	4.2		0.02	0.1
+ 6.0	3.0			別途計上	1.2	1.40	4.2	0.08	0.04	0.1
+10.0	4.0				1.2	1.20	4.8	0.04	0.06	0.2
合 計	30.0			1.7			37.2			1.0

石積工面積計算

記号	距離	法長		面積
	L	SL1	SL2	
右岸				
1	2.92	0.30	0.84	1.66
2	3.10	0.30	0.77	1.66
3	1.83	0.30	1.00	1.19
4	3.70	1.00	0.44	2.66
5	3.80	0.44	0.90	2.55
6	2.00	0.30	0.60	0.90
7	1.40	0.60	0.75	0.95
8	0.90	0.75	1.08	0.82
9	0.90	1.08	1.73	1.26
10	0.76	1.73	0.00	0.66
11	1.60	0.30	1.70	1.60
12	0.90	1.70	1.80	1.58
13	4.00	1.80	2.20	8.00
14	0.50	1.90	2.00	0.98
15	0.90	2.30	2.30	2.07
小計				28.54
左岸				
1	1.98	0.30	0.30	0.59
2	1.00	0.30	0.85	0.58
3	3.40	0.30	0.77	1.82
4	2.13	0.30	0.60	0.96
5	2.00	0.60	0.30	0.90
6	4.50	0.30	0.50	1.80
7	1.00	0.50	0.90	0.70
8	2.00	0.30	0.60	0.90
9	1.40	0.60	1.04	1.15
10	0.90	1.04	1.58	1.18
11	0.90	1.58	2.45	1.81
12	1.03	2.45	0.00	1.26
小計				13.65
合計				42.19



# 土 工 計 算 書

測 点	点 間 距 離	掘削 (土石)			床掘 (土石)			埋 戻		
		断面	平均	数量	断面	平均	数量	断面	平均	数量
2号落差工										
		0.0			0.0			0.0		
①	1.0	1.7	0.85	0.9	4.5	2.25	2.3	6.2	3.10	3.1
①'	0.0	1.7	1.70	0.0	4.5	4.50	0.0	5.0	5.60	0.0
②	0.9	2.1	1.90	1.7	3.1	3.80	3.4	4.7	4.85	4.4
②'	0.0		1.05	0.0	2.1	2.60	0.0	1.6	3.15	0.0
③	1.3				2.0	2.05	2.7	1.6	1.60	2.1
③'	0.0	1.2	0.60	0.0	2.8	2.40	0.0	3.7	2.65	0.0
④	0.9	2.4	1.80	1.6	2.8	2.80	2.5	4.1	3.90	3.5
④'	0.0	2.4	2.40	0.0	2.8	2.80	0.0	5.2	4.65	0.0
	1.0	0.0	1.20	1.2	0.0	1.40	1.4	0.0	2.60	2.6
合 計	5.1			5.4			12.3			15.7

測 点	点 間 距 離	掘削 (土石)			床掘 (土石)			埋 戻		
		断面	平均	数量	断面	平均	数量	断面	平均	数量
3号落差工										
		0.0			0.0			0.0		
①	1.2	2.9	1.45	1.7	3.9	1.95	2.3	6.8	3.40	4.1
①'	0.0	2.9	2.90	0.0	3.9	3.90	0.0	5.7	6.25	0.0
②	0.9	1.7	2.30	2.1	3.0	3.45	3.1	4.2	4.95	4.5
②'	0.0		0.85	0.0	1.8	2.40	0.0	1.3	2.75	0.0
③	1.3				1.8	1.80	2.3	1.3	1.30	1.7
③'	0.0	1.4	0.70	0.0	2.7	2.25	0.0	3.5	2.40	0.0
④	0.9	2.1	1.75	1.6	3.3	3.00	2.7	4.2	3.85	3.5
④'	0.0	2.1	2.10	0.0	3.3	3.30	0.0	5.4	4.80	0.0
	0.9	0.0	1.05	0.9	0.0	1.65	1.5	0.0	2.70	2.4
合 計	5.2			6.3			11.9			16.2

# 土 工 計 算 書

測 点	点 間 距 離	掘削 (土石)			床掘 (土石)			埋 戻		
		断面	平均	数量	断面	平均	数量	断面	平均	数量
4号落差工										
		0.0			0.0			0.0		
①	1.0	1.8	0.90	0.9	3.9	1.95	2.0	5.7	2.85	2.9
①'	0.0	1.8	1.80	0.0	3.9	3.90	0.0	4.5	5.10	0.0
②	0.9	1.2	1.50	1.4	2.9	3.40	3.1	3.7	4.10	3.7
②'	0.0		0.60	0.0	2.1	2.50	0.0	1.6	2.65	0.0
③	1.3				2.1	2.10	2.7	1.6	1.60	2.1
③'	0.0	1.2	0.60	0.0	3.0	2.55	0.0	3.7	2.65	0.0
④	0.9	2.0	1.60	1.4	3.2	3.10	2.8	4.1	3.90	3.5
④'	0.0	2.0	2.00	0.0	3.2	3.20	0.0	5.2	4.65	0.0
	0.9	0.0	1.00	0.9	0.0	1.60	1.4	0.0	2.60	2.3
合 計	5.0			4.6			12.0			14.5

測 点	点 間 距 離	掘削 (土石)			床掘 (土石)			埋 戻		
		断面	平均	数量	断面	平均	数量	断面	平均	数量
5号落差工										
		0.0			0.0			0.0		
①	1.2	1.3	0.65	0.8	3.1	1.55	1.9	4.4	2.20	2.6
①'	0.0	1.3	1.30	0.0	3.1	3.10	0.0	2.1	3.25	0.0
②	0.6	2.8	2.05	1.2	2.0	2.55	1.5	2.0	2.05	1.2
②'	0.0	5.2	4.00	0.0	0.6	1.30	0.0	0.6	1.30	0.0
③	2.5	8.6	6.90	17.3	0.6	0.60	1.5	0.6	0.60	1.5
③'	0.0	4.0	6.30	0.0	3.2	1.90	0.0	3.5	2.05	0.0
④	0.4	2.3	3.15	1.3	5.6	4.40	1.8	5.1	4.30	1.7
④'	0.0	2.3	2.30	0.0	5.6	5.60	0.0	7.9	6.50	0.0
	1.4	0.0	1.15	1.6	0.0	2.80	3.9	0.0	3.95	5.5
合 計	6.1			22.2			10.6			12.5

# 土 工 計 算 書

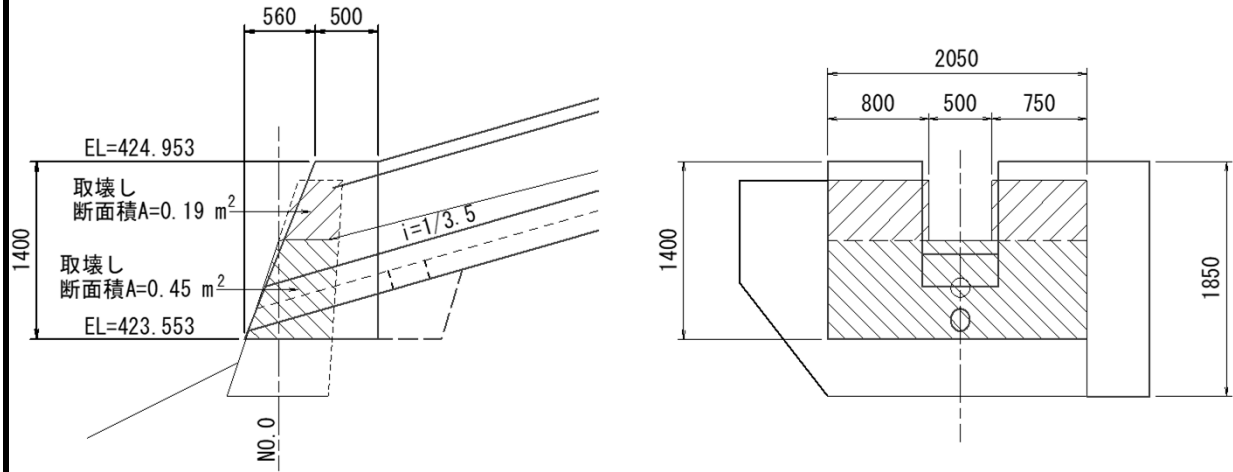
測 点	点 間 距 離	盛 土								
		断面	平均	数量	断面	平均	数量	断面	平均	数量
5号落差工										
		0.0								
①	1.2									
①'	0.0	0.7	0.35	0.0						
②	0.6	0.1	0.40	0.2						
②'	0.0	0.1	0.10	0.0						
③	2.5		0.05	0.1						
③'	0.0									
④	0.4	1.1	0.55	0.2						
④'	0.0	1.9	1.50	0.0						
	1.4	0.0	0.95	1.3						
合 計	6.1			1.8						

測 点	点 間 距 離	掘 削 (土石)			床 掘 (土石)			埋 戻		
		断面	平均	数量	断面	平均	数量	断面	平均	数量
6号落差工										
		0.4			0.7			1.1		
平均距離	1.2	0.4	0.40	0.5	0.7	0.70	0.8	1.1	1.10	1.3
合 計	1.2			0.5			0.8			1.3



# 数量計算書

## NO.0 既設擁壁取壊し

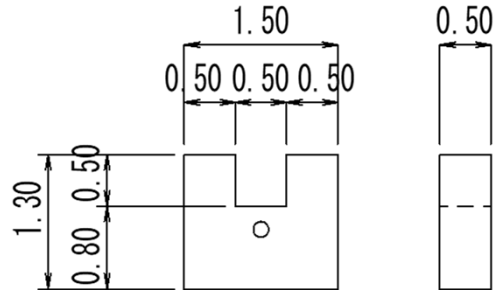


コンクリート (無筋)  $0.19 \times 1.55 + 0.45 \times 2.05 = 1.2 \text{ m}^3$

# 数量計算書

NO. 0+3.0付近既設落差工取壊し

## NO. 0+3.0付近

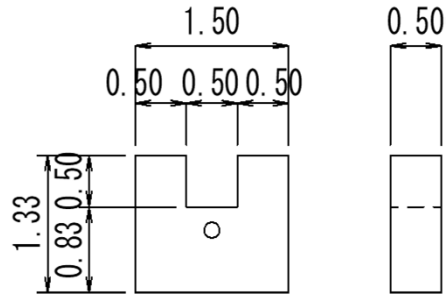


コンクリート (無筋)  $(1.50 \times 1.30 - 0.50 \times 0.50) \times 0.50 = 0.9 \text{ m}^3$

# 数量計算書

NO. 0+7.5付近既設落差工取壊し

NO. 0+7.5付近

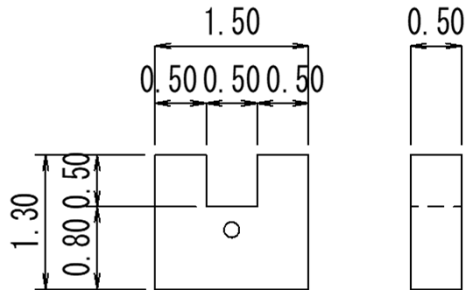


コンクリート (無筋)  $(1.50 \times 1.33 - 0.50 \times 0.50) \times 0.50 = 0.9 \text{ m}^3$

# 数量計算書

NO. 0+17.5付近既設落差工取壊し

NO. 0+17.5付近



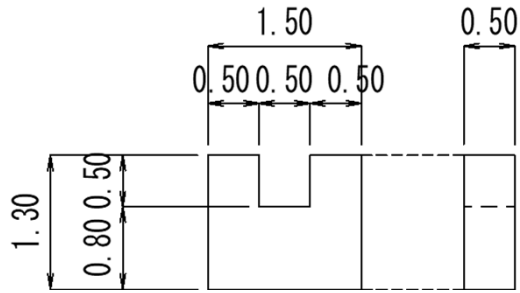
コンクリート (無筋)  $(1.50 \times 1.30 - 0.50 \times 0.50) \times 0.50 = 0.9 \text{ m}^3$



# 数量計算書

NO. 1+6.0付近既設落差工取壊し

NO. 1+6.0付近

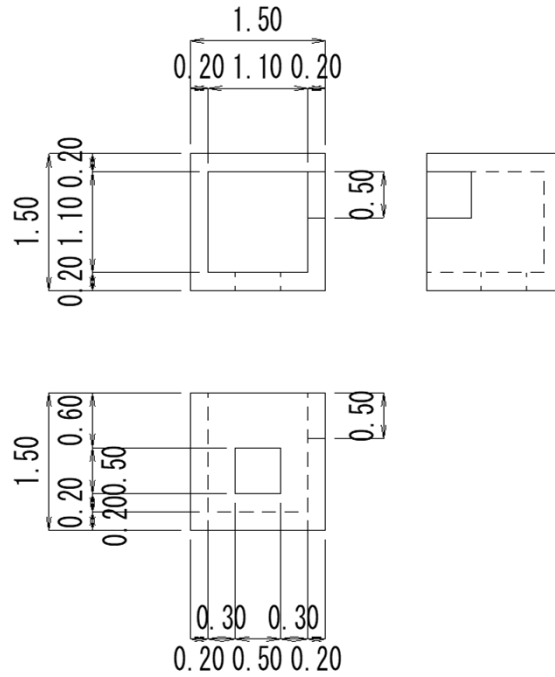


コンクリート (無筋)  $(1.50 \times 1.30 - 0.50 \times 0.50) \times 0.50 = 0.9 \text{ m}^3$

# 数量計算書

NO. 1+4.0付近既設集水ます取壊し

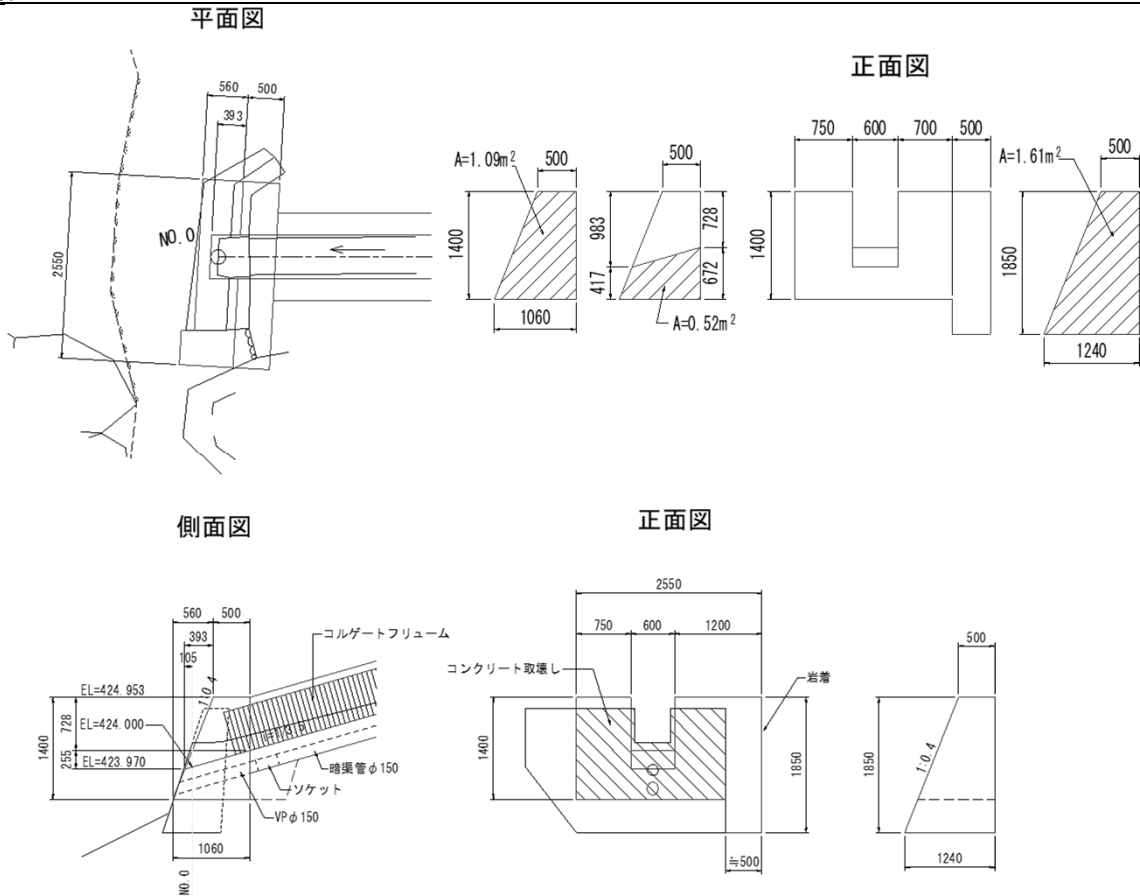
## 集水枳



コンクリート	(鉄筋)	$1.50 \times 1.50 \times 1.50 - 1.10 \times 1.10 \times 1.30$ $- 0.50 \times 0.50 \times 0.20 \times 2 =$	1.7 m <sup>3</sup>
--------	------	--	--------------------

# 数量計算書

## 1号落差工



コンクリート  $\sigma_{ck} \geq 18\text{N/mm}^2$   $1.09 \times 1.45 + 0.52 \times 0.60 + 1.61 \times 0.50 = 2.70 \text{ m}^3$

型枠  $(1.40 \times 1.45 + 0.417 \times 0.60 + 1.85 \times 0.50) \times 1.077 + 1.40 \times 1.45 + 0.672 \times 0.60 + 1.85 \times 0.50 + (1.09 - 0.52) \times 2 = 7.95 \text{ m}^2$

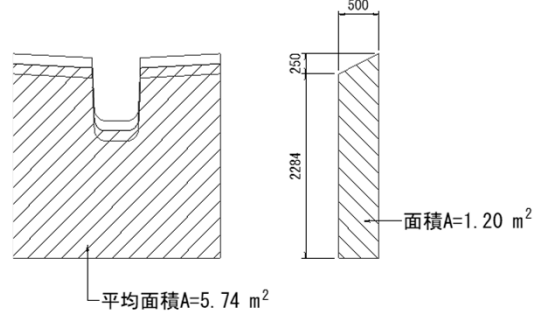
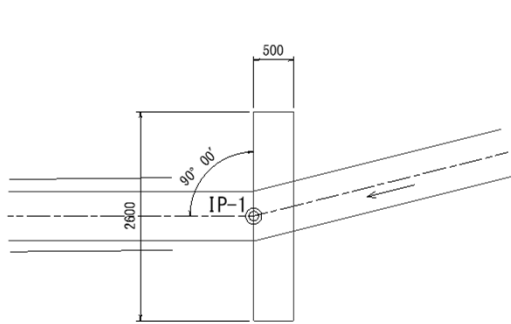
塩ビ管VP150 1.30 m

同上ソケット φ150用 1.0 個

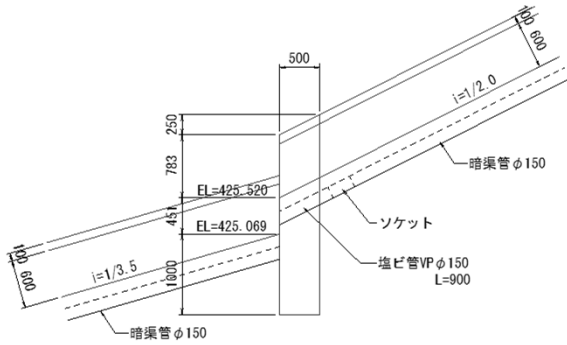
# 数量計算書

## 2号落差工

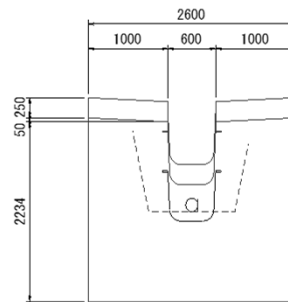
平面図



側面図



正面図



コンクリート  $\sigma_{ck} \geq 18N/mm^2$   $5.74 \times 0.50 =$  2.87 m<sup>3</sup>

型枠 図面参照  $(5.74 + 1.20) \times 2 + 0.112 \times 0.50 \times 2 =$  13.99 m<sup>2</sup>

単管足場  $2.28 \times 2.0 + 2.52 \times 2.0 =$  9.60 掛m<sup>2</sup>

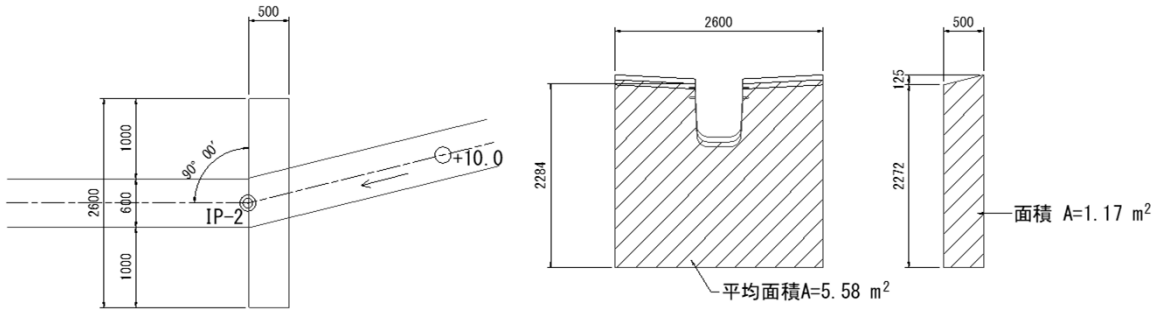
塩ビ管VP150 0.90 m

同上ソケット φ150用 1.0 個

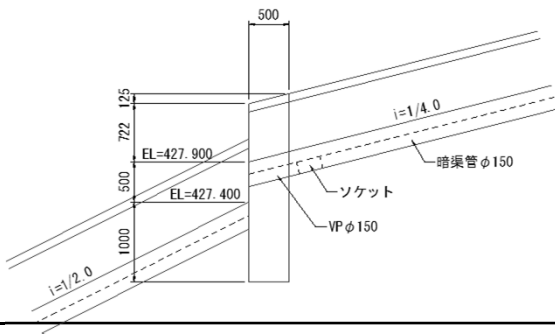
# 数量計算書

## 3号落差工

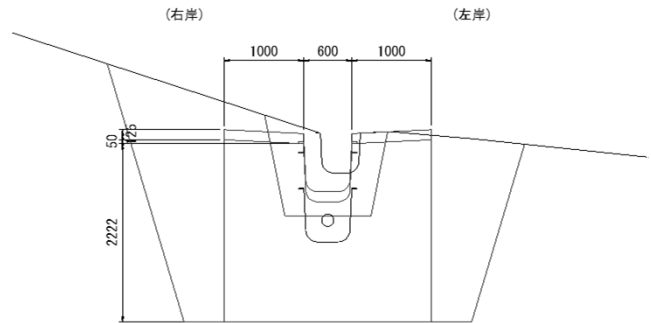
平面図



側面図



正面図



コンクリート  $\sigma_{ck} \geq 18\text{N/mm}^2$   $5.58 \times 0.50 =$  2.79 m<sup>3</sup>

型枠 図面参照  $(5.58+1.17) \times 2 + 0.103 \times 0.50 \times 2 =$  13.60 m<sup>2</sup>

単管足場  $2.27 \times 2.0 + 2.40 \times 2.0 =$  9.34 掛m<sup>3</sup>

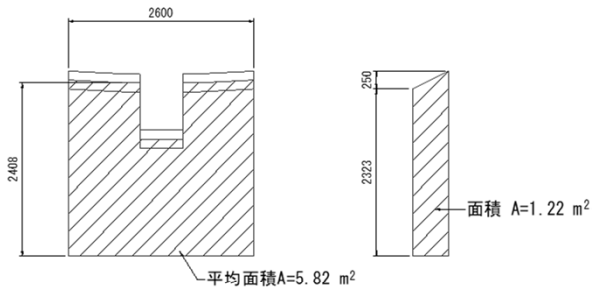
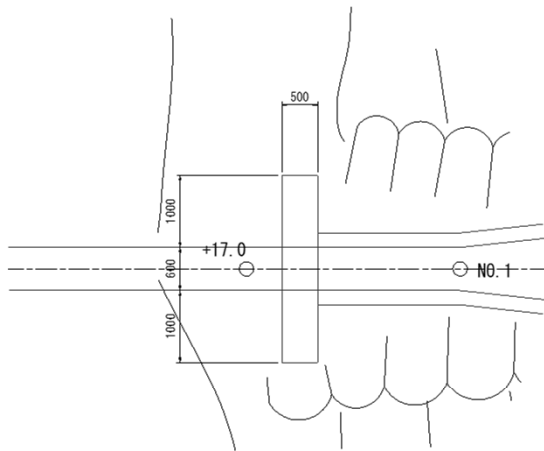
塩ビ管VP150 0.80 m

同上ソケット φ150用 1.0 個

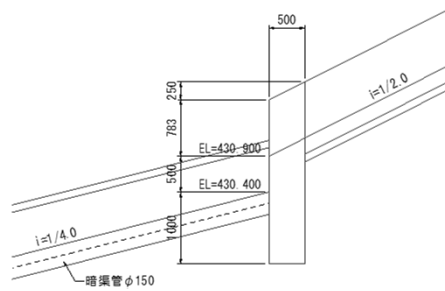
# 数量計算書

## 4号落差工

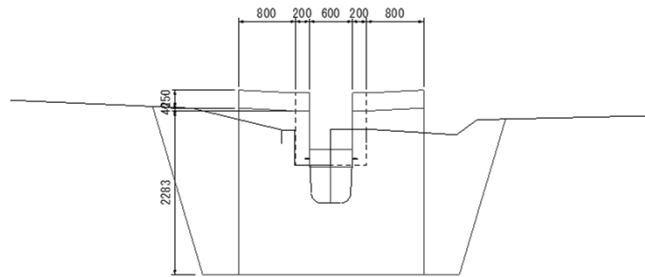
平面図



側面図



正面図



コンクリート  $\sigma_{ck} \geq 18N/mm^2$   $5.82 \times 0.50 =$  2.91 m<sup>3</sup>

型 枠 図面参照  $(5.82+1.22) \times 2 + 0.783 \times 0.50 \times 2 =$  14.86 m<sup>2</sup>

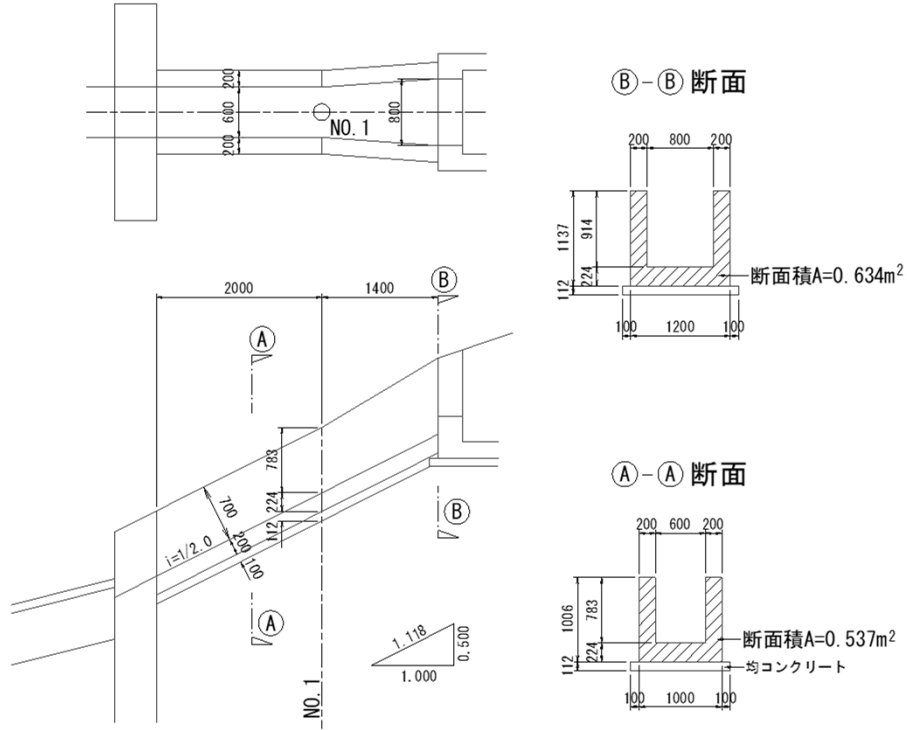
単管足場  $2.32 \times 2.0 + 2.57 \times 2.0 =$  9.78 掛m<sup>3</sup>

# 数量計算書

5号落差工

下流水路部

下流水路 L=3400



コンクリート  $\sigma_{ck} \geq 18\text{N/mm}^2$   $0.537 \times 2.00 + (0.537 + 0.634) / 2 \times 1.40 = 1.89 \text{ m}^3$

型 枠  $(1.006 + 0.783) \times 2 \times 2.0 + (1.006 + 0.783 + 1.137 + 0.914) / 2 \times 2 \times 1.40 = 12.53 \text{ m}^2$

均コンクリート  $\sigma_{ck} \geq 18\text{N/mm}^2$   $(1.20 \times 2.00 + (1.20 + 1.40) / 2 \times 1.40) \times 0.112 = 0.47 \text{ m}^3$

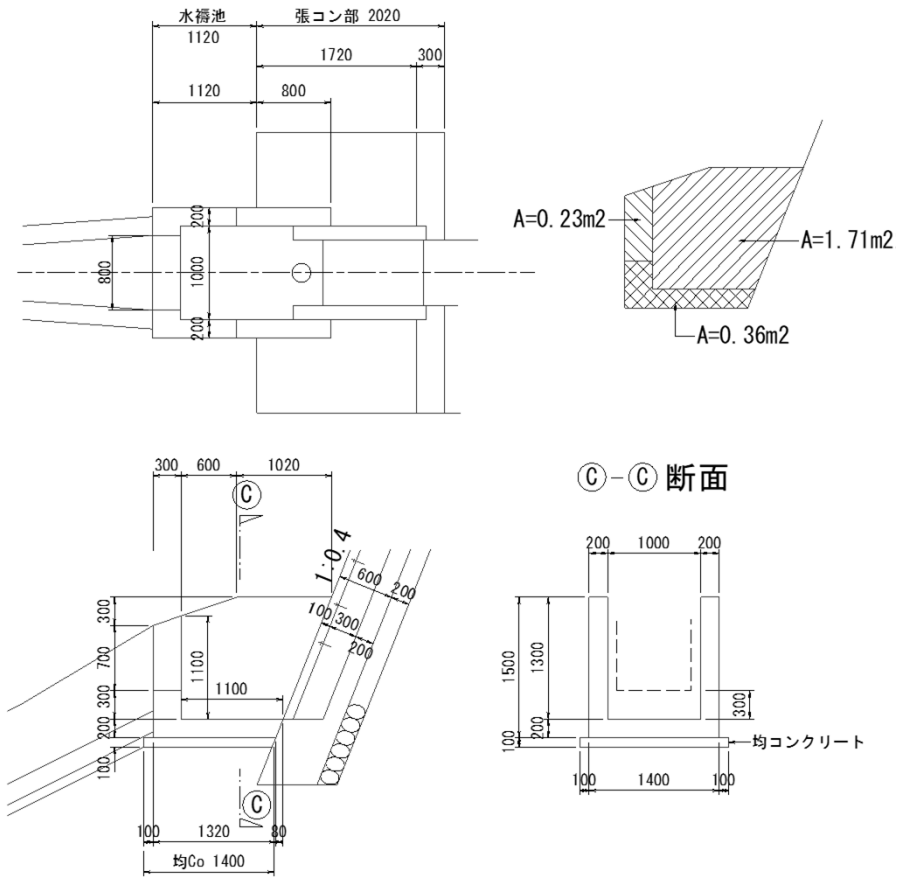
均型枠  $0.112 \times (2.00 + 1.40) \times 2 = 0.76 \text{ m}^2$

鉄筋 D13(SD345) 別途計算

# 数量計算書

## 5号落差工

### 水褥池部



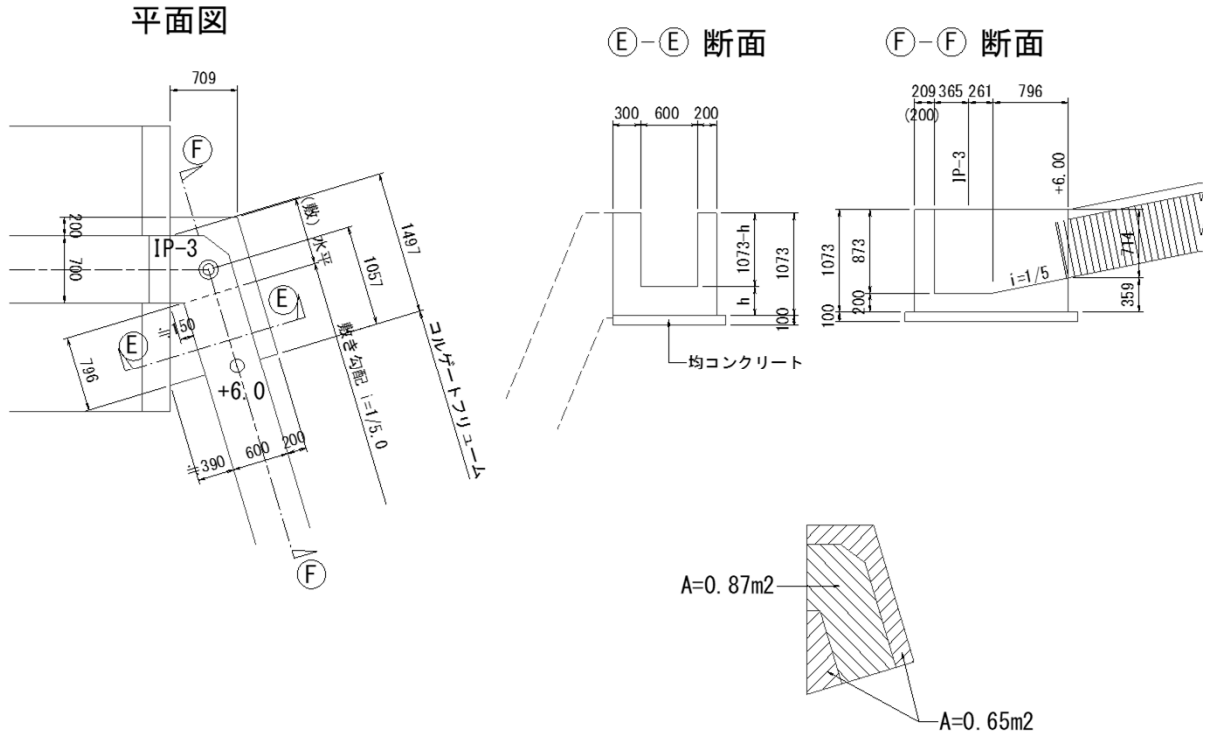
コンクリート	$\sigma_{ck} \geq 18\text{N/mm}^2$ $1.71 \times 0.20 \times 2 + 0.36 \times 1.40 + 0.23 \times 0.30 \times 2 =$	1.33 m <sup>3</sup>
型 枠	図面参照 $1.71 \times 4 + 0.23 \times 4 + 0.36 \times 2 + 1.40 \times 0.50$ $+ 1.00 \times 0.30 + 0.3 \times 0.7 \times 2 + 0.1 \times 0.8 \times 2 =$	10.06 m <sup>2</sup>
均コンクリート	$\sigma_{ck} \geq 18\text{N/mm}^2$ $1.60 \times 1.40 \times 0.10 =$	0.22 m <sup>3</sup>
均型枠	$(1.40 \times 2 + 1.60) \times 0.10 =$	0.44 m <sup>2</sup>
鉄筋	D13 (SD345)	別途計算



# 数量計算書

5号落差工

上流水路部



コンクリート	$\sigma_{ck} \geq 18\text{N/mm}^2 \quad 0.65 \times 1.073 + 0.87 \times 0.20 + 0.796 \times 0.159 / 2 \times 0.60 =$	0.91 m3
--------	--	---------

型 枠	図面参照 $(0.709 + 1.497 + 0.20 + 0.39) \times 1.073 + 0.359 \times 0.60 + (0.15 + 0.796 + 1.057 + 0.709) \times 0.873 - 0.796 \times 0.159 =$	5.46 m2
-----	--	---------

均コンクリート	$\sigma_{ck} \geq 18\text{N/mm}^2 \quad (0.65 + 0.87 + (0.709 + 1.497 + 1.19) \times 0.1) \times 0.1 =$	0.19 m3
---------	---	---------

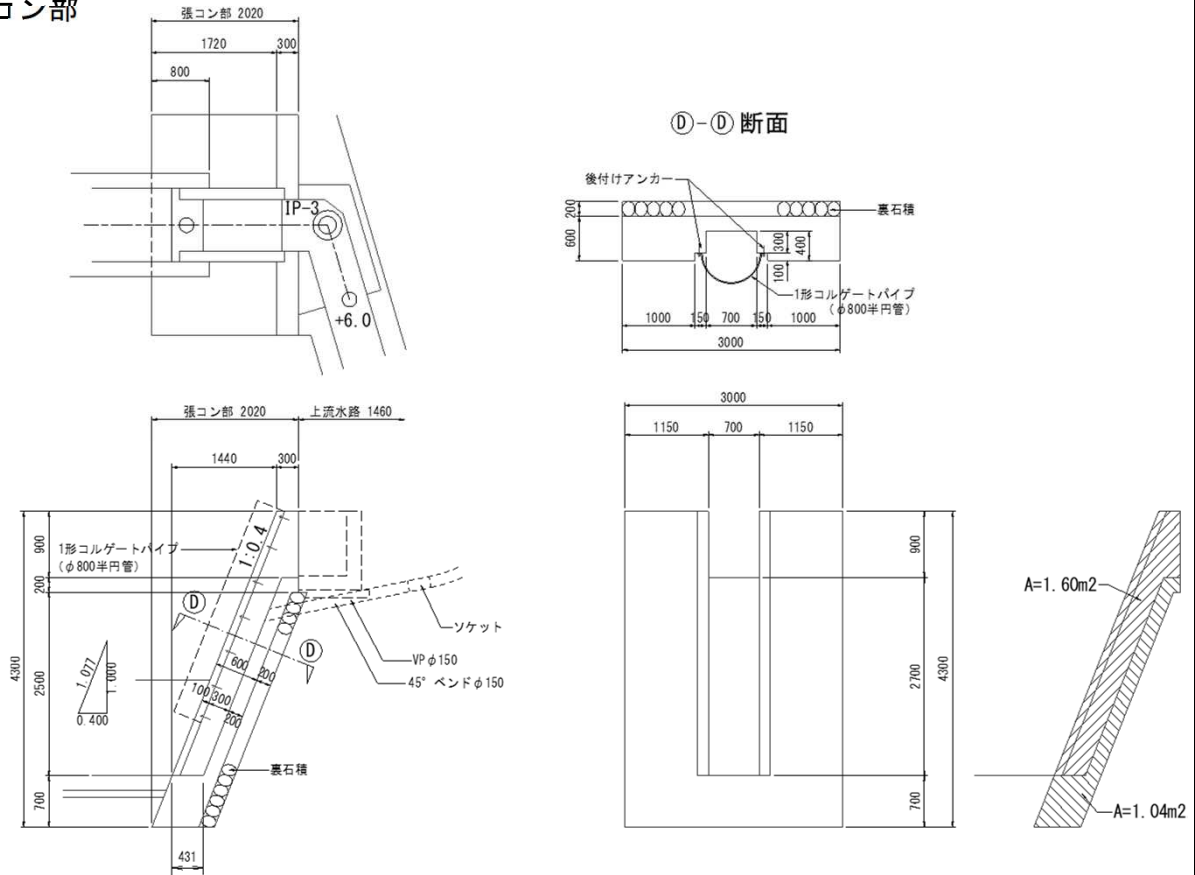
均型枠	$(0.709 + 1.497 + 0.2 + 1.19 + 0.1) \times 0.1 =$	0.37 m2
-----	---	---------

鉄筋	D13 (SD345)	別途計算
----	-------------	------

# 数量計算書

## 5号落差工

### 張コン部

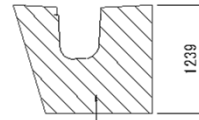
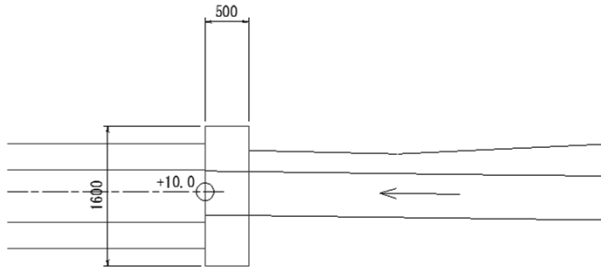


コンクリート	$\sigma_{ck} \geq 18N/mm^2$ $1.04 \times 3.00 + 1.60 \times 1.15 \times 2 - 0.10 \times 0.15 \times 3.60 \times 1.077 \times 2 =$	6.68 m <sup>3</sup>
型 枠	図面参照 $(3.00 \times 4.30 - 0.70 \times 0.90) \times 1.077$ $+ 1.15 \times 2 \times 1.10 + 0.70 \times 0.20 + 1.04 \times 2 + 1.60 \times 4 =$	24.36 m <sup>2</sup>
単管傾斜足場	$4.30 \times 3.0 \times 1.077 =$	13.89 掛m <sup>2</sup>
裏石積	控え20cm $3.20 \times 1.077 \times 3.00 =$	10.34 m <sup>2</sup>
1形コルゲートパイプ φ800半円管		3.00 m
後付アンカー M10程度		14.00 本
塩ビ管VP150		2.00 m
45° ベンド φ150		1.00 個
ソケット		1.00 個

# 数量計算書

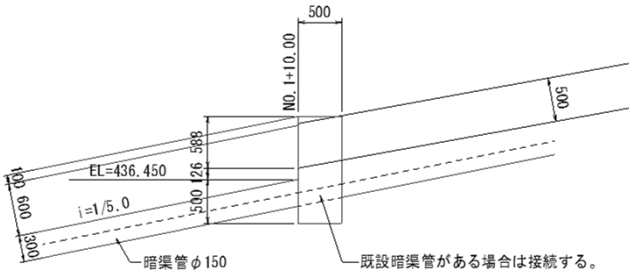
## 6号落差工

平面図

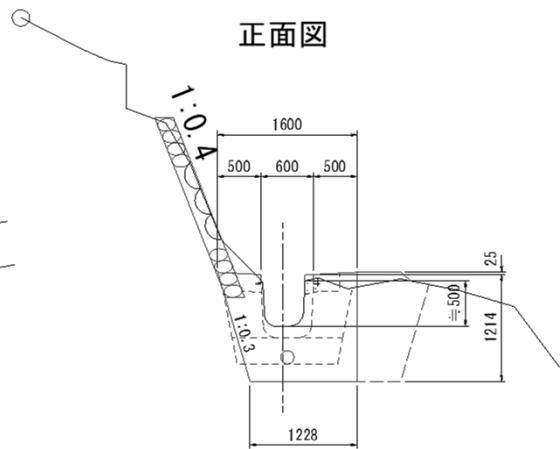


正面面積A=1.46 m<sup>2</sup>

側面図



正面図



コンクリート  $\sigma_{ck} \geq 18\text{N/mm}^2$   $1.46 * 0.50 =$

0.73 m<sup>3</sup>

型 枠 図面参照  $1.46*2+1.239*0.50 =$

3.54 m<sup>2</sup>

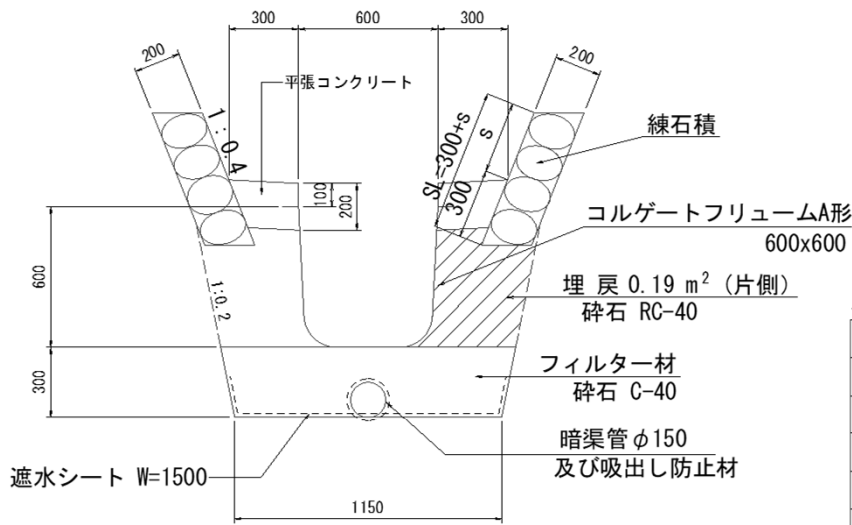
## 5号落差工

## 鉄筋重量表

記号	径 (mm)	長さ (mm)	本数 (本)	単位重量 (kg/m)	1本あたり 重量(kg)	重量 (kg)	摘要
下流水路及び水辱池							
1	D13	2630	11	0.995	2.617	28.785	
2	D13	2730	6	0.995	2.716	16.298	
3	D13	2820	1	0.995	2.806	2.806	
4	D13	3670	4	0.995	3.652	14.607	
5	D13	1510	2	0.995	1.502	3.005	
6	D13	3680	6	0.995	3.662	21.970	
7	D13	3740	5	0.995	3.721	18.607	平均長
8	D13	4040	2	0.995	4.020	8.040	
9	D13	1490	4	0.995	1.483	5.930	
10	D13	1200	6	0.995	1.194	7.164	
11	D13	1440	6	0.995	1.433	8.597	平均長
12	D13	1370	2	0.995	1.363	2.726	
13	D13	920	2	0.995	0.915	1.831	
計						140.366	
上流水路							
1	D13	1720	7	0.995	1.711	11.980	平均長
2	D13	1500	1	0.995	1.493	1.493	
3	D13	1350	2	0.995	1.343	2.687	
4	D13	1340	3	0.995	1.333	4.000	
5	D13	1400	2	0.995	1.393	2.786	
6	D13	2000	3	0.995	1.990	5.970	
計						28.916	
合計						169.282	

# 数量計算書

## 水路工



水路工 (斜距離) 1.0m当り

コルゲートA形	1.00 m
埋戻 (RC-40)	0.38 m <sup>2</sup>
フィルター材	0.36 m <sup>2</sup>
暗渠管	1.00 m
吸出防止材	0.50 m <sup>2</sup>
遮水シート	1.50 m

※ 面積は、CADより算出。

※ 暗渠管は下部30%の無孔部を有するものを使用する。  
 なお、暗渠管には吸出し防止材を巻くものとする。

平張コンクリート (片側)  
 (斜距離) 1.0m当り

コンクリート	0.052 m <sup>3</sup>
型枠	0.10 m <sup>2</sup>

(斜距離) 1.0m当り

埋戻 RC-40	$0.19 * 2 =$	0.38 m <sup>2</sup>
フィルター材 C-40	$(1.15+1.27)/2*0.30=$	0.36 m <sup>2</sup>
暗渠管 φ150		1.00 m
遮水シート		1.50 m
吸出防止材	$0.15*3.14 =$	0.50 m <sup>2</sup>

平張コンクリート (片側)

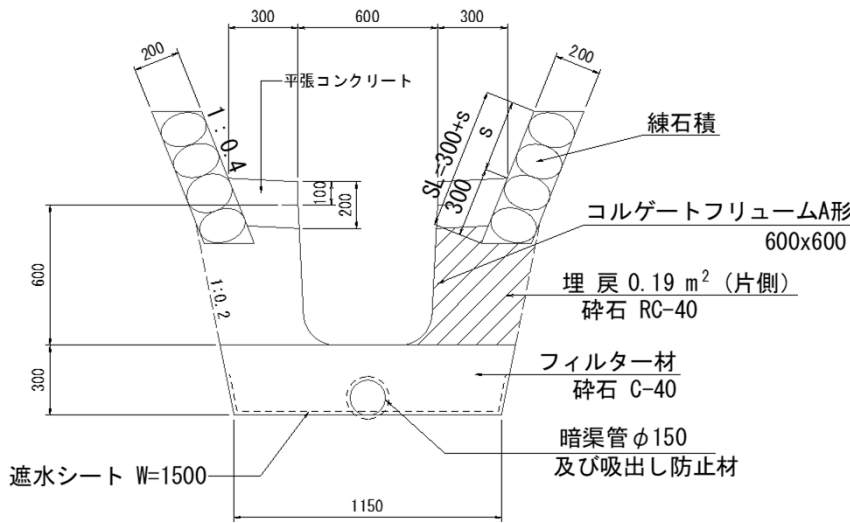
コンクリート $\sigma_{ck} \geq 18N/mm^2$	$(0.30+0.22)/2*0.20 =$	0.052 m <sup>3</sup>
型枠	0.10 =	0.10 m <sup>2</sup>
目地材 瀝青繊維質	コンクリート量の1/10	





# 延長調書

## 水路工(平張コンクリート)



水路工 (斜距離) 1.0m当り

コルゲートA形	1.00 m
埋戻 (RC-40)	0.38 m <sup>2</sup>
フィルター材	0.36 m <sup>2</sup>
暗渠管	1.00 m
吸出防止材	0.50 m <sup>2</sup>
遮水シート	1.50 m

※ 面積は、CADより算出。

※ 暗渠管は下部30%の無孔部を有するものを使用する。  
 なお、暗渠管には吸出し防止材を巻くものとする。

平張コンクリート (片側)  
 (斜距離) 1.0m当り

コンクリート	0.052 m <sup>3</sup>
型枠	0.10 m <sup>2</sup>

箇所	勾配	水平距離 (m)	斜距離 (m)		備考 (斜比)
			左側	右側	
NO. 0+ 0.80~NO. 0+ 3.74	1/3.5	2.94	3.06	3.06	1.0400
NO. 0+ 4.24~NO. 0+ 7.50	1/2.0	3.26	3.64	3.64	1.1180
NO. 0+ 8.00~NO. 0+17.50	1/4.0	9.50	9.79	9.79	1.0308
5号落差工の平張については別途算出					
NO. 1+ 6.00~NO. 1+10.00	1/5.0	4.00	4.08	4.08	1.0198
合計		19.70	20.57	20.57	
			41.14		



